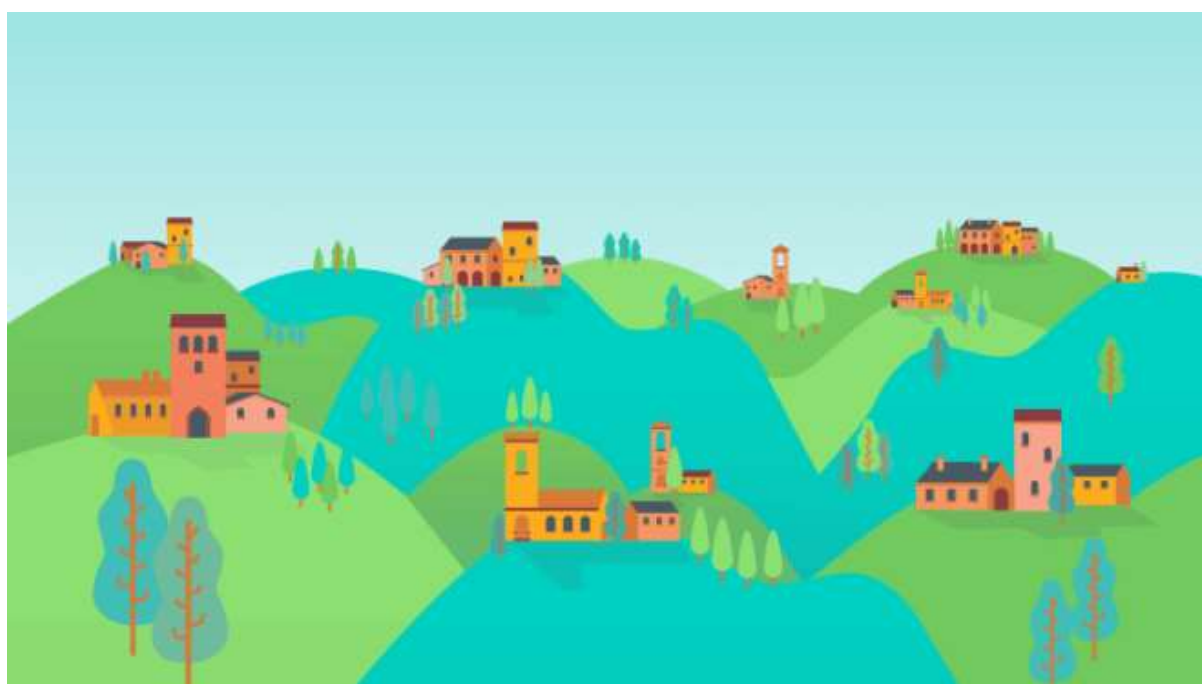




PRHBYW - Promote Rural Heritage by Youth Workers

Ghid de competențe:
**"Consilier pentru promovarea
patrimoniului cultural în mediul rural"**





PRHBYW - Promote Rural Heritage by Youth Workers

Publicat de consorțiul format din:

Spania:



Italia:



România:



A way for a better you!

Co-funded by the
Erasmus+ Programme
of the European Union



The European Commission's support for the production of this publication does not constitute an endorsement of the contents, which reflects the views only of the authors, and the Commission cannot be held responsible for any use which may be made of the information contained therein.

Project n°:
KA227-CE12DD5F-ES
approved by:





Joint



PRHBYW - Promote Rural Heritage by Youth Workers

Cuprins

1. Introducere	2
2. Provocări și oportunități în zonele rurale	3
2.1 Cantabria	3
2.2 Italia	4
2.3. România	8
3. Tabel al competențelor	10
3.1. Aree de competențe	10
3.2 Definiții ale competențelor	10
4. Impact	13
4.1 Strategia Patrimoniului Rural	13
4.2 Economie și Antreprenoriat	16
4.3 Oportunități Educaționale	17
4.4 Sustenabilitatea mediului	18
4.5 Relația cu instituții publice	19
5. Concluzii	20
6. Bibliografie	21

PRHBYW - Promote Rural Heritage by Youth Workers

1. Introducere

Astăzi, un număr tot mai mare de tineri care trăiesc în zonele rurale ale Europei sunt marginalizați din punct de vedere social și civic. Există mai multe motive pentru acest lucru, inclusiv izolarea geografică, sărăcia rurală în creștere, accesul dificil la locuri de muncă și nivelurile scăzute de participare la proiecte internaționale.

Acești tineri nu cunosc în mare măsură oportunitățile de mobilitate internațională oferite de programe precum Corpul European de Solidaritate, Erasmus+... unde sunt oferite resurse pentru dezvoltarea lor profesională și personală.

Cu toate acestea, există multe organizații de tineret din mediul rural care se străduiesc să stimuleze participarea tinerilor în comunitățile lor. Se confruntă totuși cu dificultăți tot mai mari în a-și menține acest angajament pe termen lung. Un motiv comun este reprezentat de lipsa instrumentelor și mijloacelor adaptate așteptărilor și dificultăților lor. Dar cunoașterea insuficientă a resurselor relevante moștenirii locale este un alt motiv care face dificilă implicarea tinerilor în viața locală. În același timp, grupurile de conservare a patrimoniului rural se luptă să mobilizeze tinerii.



“Valles Pasiegos”, una din regiunile rurale ale regiunii Cantabria. Sursă: Alerta Cantabria

Patrimoniul cultural, fie el material sau imaterial, este cheia identității zonelor rurale. Fără eforturi de transmitere și “recuperare” în rândul tinerilor, acest patrimoniu riscă să dispară. Cu toate acestea, această moștenire reprezintă un canal legitim pentru promovarea cetățeniei europene active, precum și o oportunitate de angajare pentru tinerii fără calificări academice, sau calificări academice reduse.

Acest proiect a fost creat de două organizații spaniole din regiunea Cantabria (Ser Joven și Cantabruri), două organizații italiene din Lombardia și Piemonte (Joint Exchange Association și Di Ramarsi) și o organizație din România (Asociația GEYC). Acest proiect reprezintă o combinație de organizații cu

PRHBYW - Promote Rural Heritage by Youth Workers

experiență în proiecte Erasmus+, precum și asociații care lucrează în dezvoltarea rurală, agricultura durabilă și arheologia experimentală ca instrument de revalorizare a patrimoniului cultural și local.

Pentru a înțelege provocările și nevoile cu care se confruntă tinerii din mediul rural și pentru a ști cum este cel mai potrivit să utilizeze moștenirea culturală ca instrument de dezvoltare economică și de incluziune socială, se intenționează a fi creat următorul profil pentru tinerii lucrători: „*Consilier pentru promovarea patrimoniului cultural în mediul rural*”. Această persoană trebuie să fie capabilă să folosească instrumente digitale pentru a crește gradul de conștientizare cu privire la patrimoniul rural, în special în rândul tinerilor și al părților implicate activ în tematica proiectului. Combinația dintre tradiție și modernitate este esențială în procesul de dezvoltare rurală fără a lăsa pe nimeni în urmă.

2. Provocări și oportunități în zonele rurale

2.1 Cantabria

Tinerii cu vârste cuprinse între 15 și 29 de ani reprezintă în Cantabria aproximativ 13% din totalul populației (ICANE, 2019). Acest procent se reduce ușor dacă luăm în considerare doar cele 73 de municipalități rurale aparținând celor cinci Grupuri de Acțiune Locală din Cantabria (GAL).

În ciuda faptului că reprezintă o parte importantă a comunității, tinerii nu participă în procesul de luare a deciziilor, precum celelalte grupe de vârstă. În mod similar, mai ales în mediul rural, asociațiile de tineri „strălucesc” prin absența, ceea ce reduce și mai mult marja de participare și implicare a tinerilor la viața comunității. Există, așadar, un vid de reprezentare a tinerilor care afectează exprimarea nevoilor, intereselor și preocupărilor tinerilor în politicile de tot felul care se dezvoltă în comunitățile rurale, iar regiunea noastră nu face excepție.

Înțelegem deci că este necesar ca tinerii din mediul rural să-și părăsească bula realității proprii. Ei se vor implica apoi în mod real, se va favoriza participarea activă în cadrul regiunilor lor, promovând crearea de asociații de tineret, astăzi inexistente în aceste zone.

Ne aflăm într-o societate în continuă transformare, care se confruntă cu schimbările climatice, automatizarea sarcinilor, efectele care vor fi fără îndoială resimțite asupra educației, și a câmpului muncii, precum și o nouă criză economică cauzată de pandemia de COVID19. Tinerii trebuie să fie deci arhitecții oricărei decizii și soluții care apar în societățile noastre, întrucât tot ei sunt și protagoniști ai viitorului. Modernizarea a ocolit tinerii din mediul rural. De ani de zile, globalizarea susține

PRHBYW - Promote Rural Heritage by Youth Workers

abandonarea urgentă a tradiționalului și indigenului. Ambele fenomene au dus la depopularea rurală care provoacă dispariția treptată, dar de neoprit, a patrimoniului rural.

În acest context, dorim să depunem eforturi pentru a promova inițiative care oferă tinerilor noștri un sprijin. În primul rând, prin creșterea importanței asociațiilor de tineret din mediul rural din regiune. Acestea au fost vizibil afectate, în ultimii ani, de migrația tinerilor către marile orașe din Cantabria. Aceștia sunt în căutarea unor oportunități de angajare, fără de care nu s-ar putea dezvolta profesional, sau personal.

Odată descrisă realitatea socială și teritorială a regiunii, este necesar să se intervină în această regiune pentru a lansa un proiect care să fie capabil să-i integreze pe cei mai tineri în participarea dezvoltării sociale, economice și de mediu. Va reprezenta de asemenea și un imbold pentru crearea rețelelor între tinerii din zonele cele mai rurale ale Cantabriei, creând astfel rețea de asociații de tineret.

2.2 Italia

În Câmpia Padului (Pianura Padana) se găsesc aproape 23 de milioane de oameni (40% din totalul populației) și acoperă 50% din PIB-ul național. Reprezintă zona cea mai industrializată a Italiei, cu terenurile alocate agriculturii în continuă scădere: 28% din terenurile agricole au fost folosite pentru clădiri și industrii încă din anii 1970. Această pierdere de sol agricol accentuează dificultățile legate de pierderea biodiversității din cauza agriculturii intense și chimice în suprafața agricolă rămasă.

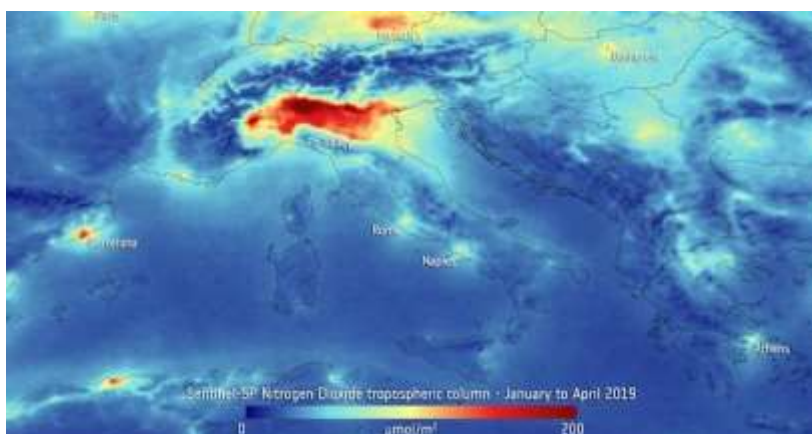


“Câmpia Padului”. Sursă: Wikipedia

PRHBYW - Promote Rural Heritage by Youth Workers

Câmpia Padului este cea mai poluată zonă a țării și una dintre cele mai poluate din Europa. Poluarea provine nu numai din activitățile agricole (în special din creșterea intensivă a animalelor), ci și din fabrici și uzine. Ba mai mult, dispunerea geografică a munților nu ajută la circulația aerului. Singurele vânturi vin din Est și sunt blocate în lanțurile muntoase din jur, făcând din Torino unul dintre cele mai poluate orașe din zonă.

Co₂ și alți agenți poluanți, în consecință, rămân blocați în atmosferă. Mulți tineri nu doresc să se angajeze în activități rurale, ci ar prefera să se mute în orașe mai mari, unde pot găsi oportunități mai bune de a-și dezvolta cariera. Pe de altă parte, cei care decid să rămână (sau cei care decid să se mute din orașe în mediul rural) se luptă să pună bazele fermelor, deoarece majoritatea câmpurilor din jurul orașelor sunt deținute de proprietari de pământ care nu vor să-l vândă întrucât face parte din patrimoniul familial. Toți acești factori îngreunează sarcinile noilor veniți în a găsi terenuri la prețuri accesibile cu care să își poată începe inițiativele.



Sursă: ESA 2019

Această situație se schimbă acum: avem experiență cu Asociații care lucrează cu instituțiile locale, cartografiind și colectând terenuri de la proprietarii de terenuri care nu le folosesc și astfel să le dăm în mod organic și oficial tinerilor, care doresc să-și demareze proiecte rurale, pentru o perioadă îndelungată. Se crează deci o colaborare între vecini și un schimb de cunoștințe între generații. Se numesc Associazioni Fondiarie (Asociații funciare), și iată un exemplu: <https://associazionecornalin.wordpress.com/lassociazione-fondiarial/>



Joint



PRHBYW - Promote Rural Heritage by Youth Workers

Fonduri locale și europene

Având în vedere premisele menționate mai sus, începerea unei noi ferme reprezintă o provocare pentru noii antreprenori, mai ales dacă aceștia nu au cunoștințele sau abilitățile necesare pentru a accesa terenuri și fonduri pentru dezvoltare rurală. Am adunat aici principalele, și cele mai mari linii de finanțare, care de fapt pot oferi un ajutor la stabilirea de noi realități în zonă.

Fonduri structurale pentru fermele conectate la realitățile lor locale, împărțite în:

FONDURI DE DECONTARE (4.1) - utile pentru cei care trebuie să-și înceapă activitățile

FONDURI DE ÎMBUNĂTĂȚIRE (6.1) - utile pentru cei care au început deja și doresc să îmbunătățească activitățile specifice fermei

Dincolo de fondurile menționate mai sus, există și alte resurse dedicate conversiei biologice și modernizării fermelor. Aceste fonduri europene sunt instrumente importante pentru sprijinirea cetățenilor din mediul rural și pentru promovarea teritoriilor rurale.

Printre acestea, PAC (Politica Agricolă Comună) are ca obiective creșterea producției agricole, asigurarea unui nivel de trai egal pentru populația agricolă, stabilizarea pieței și prețurilor pentru consumatori. Recunoaște centralitatea agriculturii în toate țările membre. Datorită acestor Politici fermierul poate solicita plăți anuale în diferite categorii (plată de bază, plăți legate de practicile agricole sau pentru micii fermieri).

Printre politicile naționale, fermierii pot găsi beneficii utile pentru a-și dezvolta afacerea în sistemul creditelor fiscale. Legea bugetului 2021 (L. 178/2020) a conturat avantajele fiscale disponibile pentru întreprinderi și prevăzute în Planul național Impresa 4.0, iar aceasta a fost actualizată până la sfârșitul anului 2022. Stimulentul creditului fiscal pentru achiziționarea de noi bunuri de capital, își propune să încurajeze noi investiții ale companiilor în bunuri de capital noi, obișnuite și în tehnologia 4.0.

Asociația Comerțului Local joacă un rol central în sprijinirea fermierilor pentru gestionarea cadrului fiscal, accesarea informațiilor pentru eventualele fonduri, promovarea produselor locale și a rolului social al realităților rurale în rândul celor urbane. De asemenea, pot oferi și promova consultanță individuală și formare specifică.



Joint



PRHBYW - Promote Rural Heritage by Youth Workers

Programul de Dezvoltare Rurală este un program de șapte ani de finanțări europene care a început în 2013. Programul este acum cea mai importantă sursă de contribuții și sprijin pentru antreprenorii din agricultură și silvicultură din Lombardia. Datorită PDR, antreprenorii din agricultură și silvicultură pot realiza proiecte și investiții pentru îmbunătățirea fermelor lor și a sectorului agrosilvic din Lombardia. PDR 2014-2020 pune la dispoziție peste 1.142.000.000 EUR.

Scopul Programului este de a consolida sectorul agricol și silvic prin urmărirea a 3 obiective transversale:

- Inovație
- Mediu inconjurator
- Atenuare și adaptare la climă

Obiectivele care sprijină dezvoltarea rurală sunt împărțite în 6 priorități de acțiune pentru PDR 2014 - 2020:

- formare și inovare;
- competitivitate și venituri;
- lanțul agroalimentar și managementul riscurilor;
- ecosisteme;
- utilizarea eficientă a resurselor și schimbările climatice;
- dezvoltarea economică și socială a zonelor rurale.

Concluzie

În raport cu contextul geografic local, din punct de vedere istoric, odată cu dezvoltarea industrială a „Câmpiei Padului”, zonele montane au fost abandonate, iar atât de multe hectare folosite înainte pentru agricultură, au fost acoperite de pădurea alpină și astfel devin în mare parte un loc de stocare pentru CO2 dar și pentru flora, și fauna aferentă.

În ultima vreme, mulți oameni se mută înapoi în zonele montane unde investesc în activități rurale legate de turismul la scară mică și producțiile agricole locale. Această mișcare readuce la viață multe zone montane și a influențat, de asemenea, o creștere a evenimentelor culturale. Aceste schimbări îl fac și mai atractiv pentru cetățenii din mediul urban care doresc să-și schimbe viața și să revină la viața apropiată și legată de mediul natural.

PRHBYW - Promote Rural Heritage by Youth Workers

Din cauza dificultăților de a crea bunuri din producția agricolă în sine, noua abordare a dezvoltării rurale observă un spectru mai larg de producție și servicii care sprijină ferma în diversificarea veniturilor; de fapt, majoritatea proiectelor rurale au investit în diversificarea activităților care oferă fermierilor venituri.

În plus, această abordare îi face mai rezistenți în fața provocărilor viitorului - schimbările climatice, evenimentele climatice extreme și crizele sociale care caracterizează vremurile noastre. Printre aceste oportunități se află și dezvoltarea de noi ramuri precum turism, educație, evenimente culturale și alimentare.

2.3. România

România se întinde pe o suprafață de 238 000 km², din care 87% este reprezentată de mediul rural. Terenurile agricole ocupă 57 % din suprafața totală, iar pădurile 30 %. Populația totală este de aproape 20 de milioane – dintre care 45% trăiește în zonele rurale. Ponderea agriculturii în economia românească (la 6,6% din valoarea adăugată brută) rămâne una dintre cele mai mari din UE (de peste trei ori media UE de 1,7% din VAB). Aproximativ o treime din toate fermele din UE se găsesc în România, cu aproximativ 3,9 milioane de exploatații agricole. Creșterea competitivității sectorului și însoțirea procesului de restructurare sunt provocări cheie. Structurile agricole sunt foarte polarizate - fermele mari și mijlocii reprezintă aproximativ 7% din exploatații, dar gestionează aproximativ 70% din suprafața agricolă și au un potențial competitiv clar. Infrastructura de bază și accesul la servicii în zonele rurale continuă să fie de proastă calitate și insuficient dezvoltate. 40% din populația rurală este expusă riscului de sărăcie și excluziune socială. Mai mult de o cincime din terenurile agricole se află sub sisteme de agricultură cu valoare naturală ridicată. În schimb, printre oportunitățile și potențialul zonelor rurale românești se numără tendința recentă de creștere a exporturilor agricole, calitatea înaltă a terenurilor agricole favorabile creșterii producției agricole, bogata moștenire culturală și biodiversitate, strâns asociată cu utilizarea practicilor tradiționale de gestionare extensivă a terenurilor.

Una dintre oportunitățile majore în dezvoltarea rurală din România este agroturismul. Ultimele două decenii au arătat că din ce în ce mai mulți turiști preferă să-și petreacă timpul liber departe de zgomot și aglomerația marilor concentrații urbane. Din această perspectivă, România are un avantaj comparativ clar deținând un peisaj natural care acoperă întreaga diversitate geografică a peisajelor marine până la munți, ceea ce este rar pe continentul european. Un alt mare avantaj pentru agroturism este conservarea bună a obiceiurilor și tradițiilor populare în multe zone rurale (Bucovina, Maramureș, Apuseni, Nordul



Joint



PRHBYW - Promote Rural Heritage by Youth Workers

Olteniei). Prin urmare, oportunitatea pentru investitorii locali și autoritățile naționale este de a exploata acest trend global, care a început să se manifeste pe teritoriul României. Pe lângă participarea la nevoile recreative ale clienților, activitățile turistice pot produce efecte semnificative asupra satului românesc. O investiție în turism într-o comunitate rurală poate fi un argument suficient de puternic pentru a convinge autoritățile să ia în considerare și să implementeze proiecte de extindere și îmbunătățire a instalațiilor de canalizare, transport, gaz metan etc. Piața turismului rural este o zonă foarte puțin exploatată în România. Veniturile din turism ajung la doar o jumătate de miliard de euro, un sfert din Bulgaria, dar a opta parte din venituri este similară cu Ungaria și doar 7% din veniturile Croației. Potențialul agroturismului ar putea crea noi locuri de muncă, ar ajuta la crearea unui venit și ar ridica nivelul de trai pentru cei ce muncesc în satele românești. O altă oportunitate este marele potențial natural al agriculturii românești.

Compararea gradului de dezvoltare a zonelor urbane și rurale ale României arată că, din punct de vedere al criteriilor economice moderne, satul românesc prezintă simptome de subdezvoltare. Aceasta este o problemă specială pentru societatea românească pentru că jumătate din populația națională trăiește și lucrează în aceste condiții. Prin urmare, există motive să credem că, pe termen mediu și lung, dezvoltarea zonei rurale românești va reduce disparitățile existente între zonele naționale și dezvoltarea satului din vestul Europei.

PRHBYW - Promote Rural Heritage by Youth Workers

3. Tabel al competențelor

3.1. Arii de competențe

Principalele capacități și abilități ale viitorului „consilier pentru promovarea patrimoniului cultural în mediul rural” sunt împărțite în următoarele domenii de competență:

A1	Competențe academice
A2	Competențe tehnice și digitale
A3	Competențe personale

Această împărțire oferă o structură cadrului de competențe și stabilesc temele pentru competențele incluse. Fiecare arie poate îndeplini o funcție importantă în utilizarea cadrului, oferind zone de nivel înalt pentru planificare strategică, priorități și acțiuni.

3.2 Definiții ale competențelor

Competențe academice	Descriere
Context orientat spre științe sociale	Pentru a îndeplini eficient sarcinile acestui post, este foarte recomandat să aveți o diplomă în Istorie, Antropologie, Administrație Publică, Studii Europene, Economie, Drept, Arheologie sau alte domenii conexe.
Învățământul postuniversitar	O diplomă de master în Dezvoltare rurală, Patrimoniu cultural, Management de proiect, Dezvoltare durabilă, Ecologie sau Biodiversitate reprezintă un avantaj.
Abilități de cercetare	Pentru a avea capacitatea de a găsi informațiile necesare și de a le utiliza în mod corespunzător, abilitățile de scriere și prezentare a rapoartelor și capacitatea de a aplica metode de evaluare adecvate și de a utiliza rezultatele sunt esențiale pentru acest post.

PRHBYW - Promote Rural Heritage by Youth Workers

Competențe digitale și tehnice	Descriere
Conștientizare comercială	Consilierul trebuie să fie conștient de nevoile pieței din zonele rurale și de cum să le răspundă eficient.
Competențe fundamentale de TIC (Tehnologia informației și)	Înțelegerea și aplicarea unei game de programe informatice, software și alte aplicații necesare promovării patrimoniului cultural și dezvoltării rurale în regiune.
Abilități de procesare a documentelor	Consultantul va avea capacitatea de a lucra cu baze de date, Word și Excel în timp ce analizează date utile.
Competențe organizaționale	Capacitatea de a înțelege și de a asuma diferite roluri în echipă, de a-i motiva pe alții să își asume un rol activ, de a dezvolta parteneriate cu alți actori și părți interesate.
Competențe de comunicare digitală	Să fie capabil să promoveze activitățile legate de activitatea profesională pe toate rețelele de socializare: Instagram, Facebook, Twitter și Tik-Tok, pentru a ajunge la populația țintă. Mai mult, abilități de producție video sunt un atu
Competențe culturale	Consilierul trebuie să fie o persoană empatică și respectuoasă, care să înțeleagă că cultura nu este statică și nici unică, prin urmare trebuie să îmbrățișeze toate tradițiile care sunt înrădăcinate în regiune, chiar dacă nu este atașat personal de ele.
Competențe sociale	Consilierul trebuie să aibă capacitatea de a evalua situațiile sociale și de a determina ce se așteaptă. Mai mult, această persoană trebuie să înțeleagă comportamentul social cel mai potrivit pentru acel context,

PRHBYW - Promote Rural Heritage by Youth Workers

Competențe personale	Descriere
Construirea Relațiilor	Capacitatea de a lucra pentru schimbarea situației, de a avea cunoștințe despre situația politicii de tineret în zonele rurale din țara care lucrează și capacitatea de a acționa împreună cu alții pentru modelarea schimbărilor politice necesare.
Comunicare eficientă și activă	Ideile și conceptele propuse sunt auzite și oamenii acționează conform lor. Este important să fie capabil să asculte, să înțeleagă și să acționeze cu privire la ceea ce spun alții. Abilități bune de prezentare reprezintă, de asemenea, un avantaj.
Autonomie și autodezvoltare	Extragerea lecțiilor din experiențe și conducerea propriului proces de dezvoltare. A fi proactiv în sprijinirea zonelor rurale prin prezentarea constantă de noi oportunități de dezvoltare.
Generare de soluții	Aceasta implică capacitatea de a identifica și defini problemele comunităților rurale, de a genera soluții alternative, de a evalua și de a selecta cea mai bună alternativă și de a implementa soluția selectată.
Abilități de comunicare interpersonală	Abilitati de comunicare verbala si non-verbala, capacitate de lucru in echipa si abilitati de rezolvare a conflictelor. Consilierul trebuie să realizeze că vor avea contact cu o varietate de agenți cheie pentru dezvoltarea rurală (de la politicieni la fermieri sau crescători), așa că este esențial să înțelegem contextul specific.
Gândire critică	Să înțeleagă provocările producătorilor care provin din zonele rurale și să apere și să promoveze agricultura durabilă la scară mică în locul marelui agrobusiness. În ceea ce privește alte sectoare legate de moștenirea culturală, este esențial să acceptăm dificultățile acestora pentru a susține schimbarea și a crește gradul de conștientizare în rândul tinerilor din mediul rural.

PRHBYW - Promote Rural Heritage by Youth Workers

4. Impact

Această secțiune a manualului de competențe a fost realizată într-un mod participativ împreună cu lucrătorii de tineret care au participat la mobilitatea din octombrie 2022 în Cantabria. Facilitatorii proiectului au pus următoarele întrebări referitoare la cele cinci arii impactate odată cu crearea acestei poziții.

Mai mult, au fost stabiliți niște minimi indicatori cheie de performanță (KPI) pentru fiecare categorie:

Strategia Patrimoniului Rural	Crearea unei strategii consistente privind patrimoniul rural care va fi revizuită și actualizată anual.
Economie și Antreprenoriat	Consultanță pentru cel puțin 5 antreprenori pe an.
Oportunități Educaționale	1 campanie/proiect de comunicare pe semestru.
Sustenabilitatea Mediului	1 raport de sustenabilitate pe an 3 evenimente/workshop-uri/acorduri de colaborare cu organizații experți în tranziție de mediu.
Relația cu Instituțiile Publice	3 noi parteneriate anual.

4.1 Strategia Patrimoniului Rural

KPI minimi - Crearea unei strategii consistente de patrimoniu rural care va fi revizuită și actualizată anual

Gândește-te la un exemplu de patrimoniu material sau imaterial din regiunea ta. Ce ai schimba pentru a-l face mai atrăgător pentru tineri?

PRHBYW - Promote Rural Heritage by Youth Workers

România: Îmbrăcăminte tradițională (Bihor)

În funcție de regiune, hainele tradiționale românești variază și au stiluri și modele diferite. Cu timpul, oamenii și-au pierdut interesul pentru aceste tipuri de haine.

O modalitate prin care am putea face hainele tradiționale românești mai atrăgătoare pentru tineri este să adaptăm aceste tipuri de îmbrăcăminte și modele la hainele noastre moderne. De exemplu, Dior a copiat haine românești și colecția lor a devenit foarte populară. După aceasta, românii au vrut să riposteze și au inițiat o campanie care se concentrează pe creșterea gradului de conștientizare cu privire la importanța păstrării tradiției noastre.

Consilierul pentru promovarea patrimoniului cultural în zonele rurale va crea o **strategie revizuită anual** privind patrimoniul rural, ținând cont de particularitățile patrimoniului regiunii. În ceea ce privește exemplul dat de lucrătorii de tineret, această cifră va sensibiliza tinerii cu privire la necesitatea de a promova gândirea critică și de a valorifica ceea ce au în comunitatea lor locală. Împreună cu primăriile și instituțiile publice locale, consilierul ar putea realiza o campanie privind pericolele însușirii bogăției patrimoniului cultural de către marile industrii vestimentare.

În plus, consilierul va implica tinerii localnici în participarea activă pe rețelele sociale, ținând cont de faptul că este un instrument cu adevărat puternic de sensibilizare cu privire la moștenirea rurală.

Cantabria: El Pendo Cave and Covachos de Peñajorao

Grupul de participanți veniți din Cantabria s-a concentrat pe un exemplu diferit de patrimoniu rural material: peșterile preistorice. Ei au decis să creeze o campanie de conștientizare care va fi publicată pe rețelele de socializare pentru a revitaliza ambele situri.

Peștera El Pendo

Știi că Cantabria este una dintre regiunile Spaniei cu cele mai multe situri preistorice?

Un astfel de sit este Peștera El Pendo (Escobedo, Cantabria), descoperită acum mai bine de 100 de ani. Ai dori să afli mai multe despre ea?

Cu vestigiile arheologice care datează între 80.000 și 12.000 de ani, această peșteră adăpostește urme ale Homo sapiens și Neanderthalieni. Cu toate acestea, cea mai frapantă caracteristică a peșterii sunt picturile sale impresionante. Animalele și semnele de pe pereții peșterii sunt foarte importante în toată țara, deși încă nu au fost descoperite toate!

Această peșteră este deschisă publicului, prin tururi ghidate! Totuși, nu uita: cunoașterea acesteia este un privilegiu pentru toată lumea, iar prezervarea ei este necesară pentru a putea continua să cercetăm și să învățăm despre trecutul regiunii. Este foarte important, întotdeauna, să respecti mediul înconjurător și să nu arunci gunoai sau alte elemente dăunătoare mediului.

Ajută-ne să protejăm și să păstrăm peștera! Te interesează?

PRHBYW - Promote Rural Heritage by Youth Workers

Covachos de Peñajorao

Îți vine să te pierzi într-o pădure din mijlocul Cantabriei? În Escobedo, Cantabria, vei găsi o Rezervație Naturală unde te poți plimba, odihni, și vizita una dintre cele mai importante peșteri din regiune și multe altele!

În această zonă vei găsi păduri pline de specii originare din Cantabria și numeroase peșteri care formează un habitat natural în care trăiesc numeroase specii, atât de plante, cât și de animale. Și, deși este locul ideal pentru a găsi liniște și pace, nu uita să ai grijă de acest loc!

Vizitează Rezervația pentru a te bucura de natură și ajută-ne să o păstrăm și să o îngrijim, pentru ca toate ființele vii care o locuiesc aici să poată continua să o facă și să ne ofere un loc atât de bogat în viață!

În acest caz specific, consilierul va mentora aceste campanii de conștientizare, oferindu-și expertiza și multiplicând rezultatele diferiților actori în regiunile rurale.

Italy: Viso a Viso - Cooperativa di Comunità

Participanții italieni au ales un exemplu de bună practică care promovează moștenirea rurală, dar care necesită unele îmbunătățiri pentru a fi consecventă.

Ostana este unul dintre cele mai frumoase sate din vestul Alpilor italieni (Provincia Cuneo) - 1300 de metri înălțime, în fața Muntele Monviso.

Satul numără 1200 de locuitori la începutul secolului XX, dar a suferit, ca multe alte realități montane din Italia, o depopulare continuă care a lăsat satul aproape gol în anii '80. Astăzi, Ostana este un model al renașterii teritoriale, fiind și un exemplu de laborator social, bazat pe valorificarea arhitecturii alpine, a culturii locale occitane și a tinerilor care trăiesc în zonă.

VISO A VISO („față în față”) s-a născut chiar în acest context din colaborarea a cei nouă membri fondatori care au decis să dea viață unui proiect antreprenorial dedicat comunității și vizitatorilor acesteia. VISO A VISO își propune să devină o referință pentru locul unde oamenii pot asculta, împărtăși și crea noi oportunități și idei de dezvoltare prin practici de co-planificare, pasiune și energie.

VISO A VISO a început să facă primii pași în august 2020, promovând oportunitățile de muncă, inovația, bunăstarea și progresul. VISO A VISO respectă profund caracteristicile teritoriului montan și ciclicitatea sa naturală. Prin urmare, oferă diferite servicii și activități în funcție de sezon și diversificarea afacerii.

Serviciile variază de la bogăție și bunăstare comunitară, turism durabil, cultură, ospitalitate și valorificarea teritoriului și a produselor locale.

PRHBYW - Promote Rural Heritage by Youth Workers

Rolul consilierului ar fi acela de a media relația dintre sectorul public și cel privat, deoarece aceasta este una dintre principalele dificultăți pe care le întâmpină organizația conform părerii și experienței participanților. Mai mult, consilierul poate ajuta această organizație cu strategia de implementare pe termen lung, încercând să diminueze riscurile de abandon antreprenorial.

În concluzie, ca indicator cheie de performanță, putem ține cont de faptul că consilierul va redacta o strategie de patrimoniu rural coerentă și consistentă, care va fi revizuită și actualizată anual cu contribuții venite din partea sectorului public și privat, precum și a cetățenilor interesați de revalorizarea patrimoniului din zonele rurale și pentru a-l face mai atractiv pentru tineri.

4.2 Economie și Antreprenariat

KPI Minimi – Consultanță pentru 5 antreprenori pe an

Pentru ca consilierul să susțină economia și antreprenoriatul și să se gândească la exemple de afaceri mici care ar putea fi susținute pentru a promova patrimoniul rural și, în același timp, a crea oportunități de locuri de muncă prin acest rol, putem lua în considerare câteva exemple aduse de participanții care au participat la ultima mobilitate:

- Inițiative care produc hrană pentru animale sau care depozitează cereale;
- Inițiative care permit oamenilor să experimenteze viața de zi cu zi a comunității rurale din mediul rural și care organizează activități precum fabricarea pastelor, activități agricole etc;
- Inițiative care oferă vizitatorilor cazare în apropierea zonelor turistice care au o valoare adăugată locală, cum ar fi închirierea de biciclete sau organizarea de excursii, astfel încât vizitatorii să poată face drumeții, vizita și interacționa direct cu comunitatea.

Pentru ca consilierul să susțină economia și inițiativele antreprenoriale locale și să îi ajute să concureze cu companiile multinaționale, acest rol va ajuta la îmbunătățirea situației acestora prin adăugarea de standarde de calitate și experiență în activitatea lor, ajutându-i în același timp să găsească noi modalități de a-și promova afacerile și sectorul de activitate. .

Rolul consilierului va îmbunătăți starea economică a inițiativelor antreprenoriale rurale, contribuind la promovarea zonei locale și atragerea mai multor locuitori pentru a extinde, în final, piața pentru producătorii și afacerile locale.

Una peste alta, ca indicator cheie de performanță, putem ține cont de faptul că consilierul va oferi servicii de consultanță pentru cel puțin 5 afaceri, anual, adresându-se, cel puțin, adaptării modelului lor de business la specificul pieței, zonei și consumatorilor, oferind feedback cu privire la strategiile lor de marketing și ajută la calibrarea ofertelor de produse și servicii.

PRHBYW - Promote Rural Heritage by Youth Workers

4.3 Oportunități Educaționale

KPI minimi - 1 campanie/proiect de comunicare pe semestru

Acestea au fost întrebările care urmau să fie folosite pentru a aborda oportunitățile educaționale.

Credeți că patrimoniul rural este bine prezentat în sistemul educațional?

- Planuri educaționale generice
- Guverne descentralizate
- Puțini profesori de specialitate
- Profesori care de obicei nu sunt localnici
- Capitalism, globalizare și postmodernitate

Acestea au fost principalele provocări identificate de lucrătorii de tineret în activitatea participativă.

Din punctul de vedere al participanților, sistemul educațional actual este prea generic. Fiecare zonă are nevoie de un plan diferit pentru dezvoltarea patrimoniului local. Așadar, promovarea patrimoniului rural ar trebui să aibă educatori specializați în aceste probleme. Descentralizarea este cea mai bună modalitate de a obține personal specializat. De ce? Profesorii nu sunt localnici. Prin urmare, acești profesori nu sunt conștienți de moștenirea rurală pe care acest proiect încearcă să o promoveze. Noul post propus aici va oferi sprijin profesorilor. Sistemul de învățământ trebuie să găsească calea de mijloc între globalizare și conservarea culturii anterioare. Consilierul va fi responsabil de implementarea proiectelor internaționale atât în domeniul educației formale, cât și non-formale, cum ar fi Erasmus+, cu scopul de a promova cultura locală.

De ce este importantă educația non-formală precum Erasmus+ pentru a promova moștenirea rurală?

- Sprijin specializat pentru educația formală
- Învățare practică și experiențială (învățare prin practică)
- Activități educaționale în aer liber
- Perspective diferite
- Schimburi de strategii și experiență între participanții Erasmus+

Educația formală se bazează în întregime pe cunoștințe teoretice. Pe de altă parte, educația non-formală este mai flexibilă decât educația formală, astfel încât poate fi mai specializată și este mai atrăgătoare pentru tineri. De exemplu, educația non-formală este utilă pentru promovarea competențelor practice. Prin urmare, ambele tipuri de educație trebuie să se completeze reciproc, bazele teoretice cu practica educației non-formale. Această combinație încurajează abordarea educației din diferite perspective și strategii, ceea ce este deosebit de util pentru participanții Erasmus+. Consilierul pe care îl propune acest proiect va fi cu adevărat util pentru a reuni și îmbina ambele sisteme educaționale. Va fi legătura dintre instituțiile publice și asociațiile care urmăresc păstrarea culturii locale. Va organiza evenimente la care vor putea participa și liceeni și liceeni.

PRHBYW - Promote Rural Heritage by Youth Workers

Crearea acestui post de muncă ar îmbunătăți oportunitățile educaționale în zonele rurale? De ce?

- Fiecare domeniu merită aceeași specializare
- Crearea a noi locuri de muncă
- Generarea de activități noi
- Crearea rețelei patrimoniale
- Prevenirea și protecția patrimoniului rural

Participanții au fost de acord cu crearea unei poziții specializate. Ei cred că promovarea culturală va genera noi locuri de muncă. De asemenea, va fi un element dinamic în zonă, contribuind la crearea de noi activități prin legăturile sale cu instituțiile. Participanții propun chiar crearea unei rețele patrimoniale. Pe scurt, prevenirea și protecția patrimoniului va fi o modalitate de dezvoltare în zonele rurale. Acest proiect propune minim 1 campanie/proiect de comunicare pe semestru.

4.4 Sustenabilitatea mediului

KPI minimi: 1 raport de sustenabilitate pe an 3 evenimente/workshop-uri/acorduri de colaborare cu organizații experți în tranziție de mediu..

Gândiți-vă la un exemplu de moștenire din zonele rurale care promovează consumul responsabil sau încercă să aibă cel mai mic impact asupra mediului.

O idee și proiect ar putea fi utilizarea panourilor solare pentru a produce energie și utilizarea energiei eoliene cu instalarea de turbine.

Un alt punct propus de participanții a fost colectarea apei de ploaie și/sau utilizarea unei fântâni pentru a iriga zona și nu a risipi apa potabilă.

S-au gândit, de asemenea, la utilizarea excrementelor animalelor pentru a crește plantele și a fertiliza câmpurile.

Cum putem face ca moștenirea rurală și culturală să fie cu adevărat durabilă?

Propunerea participanților este ca fiecare să împărasească experiența personală cu oamenii din comunitatea proprie, ceea ce ar duce la creșterea nivelului de conștientizare. Se vorbește despre o „strategie din vorbă în vorbă” pentru tehnici durabile și în ceea ce privește modul de viață, pentru a face mai întâi cartierul și apoi toată comunitatea durabilă. Ideea este implicarea primarului satului pentru a-i sprijini în această acțiune, iar ulterior crearea de fonduri diferitelor întreprinderi.

PRHBYW - Promote Rural Heritage by Youth Workers

Credeți că crearea acestui post de muncă va îmbunătăți situația sustenabilității în mediul rural? De ce?

Da, toți au fost de acord cu ideea că acest post de muncă ar contribui la creșterea interesului pentru zonele rurale și la crearea mai multor oportunități de angajare pentru tineri. Exemplul concret cu care au venit a fost piața locală a produselor: dacă vom continua să cumpărăm și să importăm produse străine, piața locală ar dispărea încet. Ei vor încuraja tinerii și societatea locală să cumpere local, astfel încât să poată contribui la menținerea acestei piețe și acest lucru ar contribui, de asemenea, la crearea mai multor posturi de muncă.

Consilierul pentru patrimoniul rural va ține întotdeauna cont de sustenabilitatea mediului; va ajuta tinerii să intre în contact cu organizațiile care lucrează spre tranziția ecologică și care utilizează metode durabile. El va fi o punte între acești actori și îi vor ajuta să comunice și să-și îmbunătățească munca pe teren, făcând-o mai durabilă.

Ideea este, de asemenea, să creăm câteva evenimente locale, ateliere și proiecte împreună cu acești factori interesați și să îi facem pe tineri să înțeleagă că pot face ceva concret pentru a-și îmbunătăți nu numai acțiunile de zi cu zi, ci și modul în care pot face acest loc de muncă și acțiunile locale privind patrimoniul rural durabil cu mijloace moderne și dezvoltate.

Multe organizații și actori lucrează la promovarea dezvoltării rurale și pot avea mijloacele necesare pentru a ajuta tinerii să-și înceapă afacerile și proiectele în acest domeniu.

4.5 Relația cu instituții publice

KPI minimi- 3 noi parteneriate anual.

Ne imaginăm că consilierul va fi o legătură între mai mulți factori interesați din zona rurală. Implicarea minimă și indicatorii care trebuie atinși, anual, vor fi înființarea a cel puțin 3 noi parteneriate între instituții cu care nu au mai colaborat, dar cu care ar putea colabora, la îmbunătățirea mediului economic și strategic general al zonei rurale.

De exemplu, consilierul va acționa ca un facilitator, pentru a găsi noi conexiuni și pentru a le menține active. O situație în care rolul va aduce o valoare adăugată poate fi înființarea unui parteneriat între primărie și reprezentanții locali ai producătorilor, pentru ca autoritățile locale să ofere celor din urmă servicii de consultanță mai bune și mai eficiente. Un alt exemplu va fi stabilirea unei relații de cooperare între autoritățile locale și muzeele locale pentru a promova mai bine zona locală.

Consilierul va folosi manualul actual ca punct de plecare în activitatea sa cu instituțiile publice, acesta fiind și un instrument de explicare a valorii adăugate pe care rolul și parteneriatele o vor aduce pe mai multe niveluri diversilor părți interesate.

PRHBYW - Promote Rural Heritage by Youth Workers

5. Concluzii

Este important de luat în considerare faptul că această poziție se naște pentru a răspunde provocărilor și oportunităților cu care se confruntă tinerii în zonele rurale care fac parte din proiectul "Promote Rural Heritage by Youth Workers".

După ce au făcut un diagnostic colaborativ al situației cu care se confruntă aceste regiuni, partenerii acestui proiect au subliniat necesitatea creării acestei poziții, un tânăr care lucrează în calitate de consilier pentru promovarea patrimoniului cultural în mediul rural.

Consilierul trebuie să posede competențele care au fost descrise mai sus în cele trei domenii: competențe academice, competențe digitale și tehnice și competențe personale. Aceste competențe sunt esențiale pentru a realiza sarcinile într-un mod calitativ și pentru a atinge eficient obiectivele principale ale acestui proiect.

Am conceput că această cifră este cu adevărat importantă pentru mediul rural deoarece va avea un impact pozitiv în strategia rurală, situația antreprenoriatului în aceste zone, oportunitățile educaționale, tranziția ecologică și în stimularea unei mai bune relații cu instituțiile publice. Este important de subliniat că aceste impacturi pozitive sunt rezultatul unui exercițiu participativ cu lucrătorii de tineret care au participat la ultima mobilitate. Aceste impacturi au fost măsurate atât calitativ, cât și cantitativ.

Prin urmare, crearea acestei poziții va ajuta tinerii să se stabilească în zonele rurale cu locuri de muncă valoroase și permanente și să lupte împotriva precarității tinerilor. Acest lucru este necesar pentru a inversa pierderea demografică îngrijorătoare și exodul creierelor de care suferă multe zone rurale din Italia, Spania și România.

Credem cu tărie că acest manual va servi drept punct de plecare și bază comună pentru tinerii care trăiesc în mediul rural, instituțiile publice și actorii privați care au un rol activ în dezvoltarea socioeconomică a regiunilor rurale.



Joint



PRHBYW - Promote Rural Heritage by Youth Workers

6. Bibliografie

Agricultores en la UE - estadísticas. (2017, 17 de mayo). Eurostat. Recuperado el 9 de noviembre de 2022, de https://ec.europa.eu/eurostat/statistics-explained/index.php?title=Farmers_in_the_EU_statistics

Agriculture, forestry, and fishing, value added (% of GDP) - Romania | Data. (n.d.). World Bank Data. Recuperado el 9 de noviembre de 2022, de <https://data.worldbank.org/indicator/NV.AGR.TOTL.ZS?locations=RO>

Associazione Asfo Cornalin. (2021). *L'ASSOCIAZIONE FONDIARIA – Asfo Cornalin*. Asfo. Recuperado el 9 de noviembre de 2022, de <https://associazionecornalin.wordpress.com/lassociazione-fondiarria/>

Eurostat. (n.d.). *Eurostat: Regiones de Europa - Edición interactiva de 2022*. Comisión Europea. Recuperado el 9 de noviembre de 2022, de <https://ec.europa.eu/eurostat/cache/digpub/regions/#total-population>

Fernández, E. M., & Santamaría, S. S. (2015). Las cuevas sepulcrales del peñajorao (camargo- piélagos, Cantabria). 41–64.

JR 21. (2021). Conclusiones Primer Encuentro. *JR21*, 12. <https://docplayer.es/215662244-Erasmus-jr21-conclusiones-del-1-er-encuentro-jueves-8-y-viernes-9-de-julio-ceip-manuel-llano-cabuerniga.html>

La situación de la agricultura rumana - Volt Romania. (2020, 22 de octubre). Volt România. Recuperado el 9 de noviembre de 2022, de <https://www.voltromania.org/en/agriculture>

Morlote Expósito, J. M., & Muñoz Fernández, E. (2000). Investigación de las cuevas sepulcrales de Peñajorao. Campaña 1997. Intervenciones arqueológicas en las cavidades de La Rasa y Los Covachos del Peñajorao (Escobedo de Camargo). In *Actuaciones arqueológicas en Cantabria 1984-1999* (pp. 343–345).

Ontañón Peredo, R. (2009). Cueva de El Pendo. In *Cuevas con arte en Cantabria*.



Joint



PRHBYW - Promote Rural Heritage by Youth Workers

Región del Piamonte. (2021) ¿Qué son las asociaciones territoriales? Región del Piamonte. Recuperado el 9 de noviembre de 2022, de <https://www.regione.piemonte.it/web/temi/ambiente-territorio/montagna/associazioni-fondiarie/cosa-sono-associazioni-fondiarie>

Rumanía - Productos agrícolas. (2022, 27 de julio). Administración del Comercio Internacional. Recuperado el 9 de noviembre de 2022, de <https://www.trade.gov/country-commercial-guides/romania-agricultural-products>

Youth Info Comp. (s.f.). Marco de competencias del trabajador de la información juvenil. 17. <http://www.gabrielnavarro.es/2021/10/20/youthinfocomp-marco-de-competencias-del-informador-juvenil/>